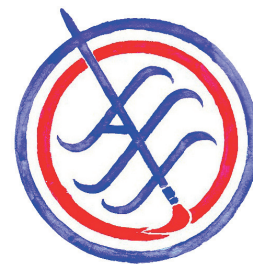


Spray-Stänk

våren 2025



Ulla Svedjerud målade denna avkopplande akvarell i somras när flera sprayare besökte Rödlöga under en helg. Läs mer på sidan 9.

Akvarell Sällskapet Spray



- Vi vill stimulera och aktivera till akvarellmåleri och försöka visa på akvarellens otroliga möjligheter.
- Vi ordnar målarkvällar, galleri- och ateljébesök, föredrag, kurser och resor av olika slag, samt genomför gemensamma utställningar.
- AkvarellSällskapet Spray drivs ideellt av ett målarråd. Verksamheten bygger på att alla deltar aktivt i samma goda anda, och att alla gör sitt bästa för en gemensam och fin upplevelse.
- AkvarellSällskapet Spray är i mån av plats öppet för alla som målar akvarell. För att bli medlem krävs att någon som redan är medlem står som fadder. Inval sker sedan i samråd med målarrådet.
- AkvarellSällskapet Spray startade 1987, som en systerorganisation till Segelsällskapet Spray. Namnet Spray kommer från den båt, med vilken Joshua Slocum ensam seglade jorden runt under åren 1895 till 1898.
- Initiativtagare till båda sällskapen är Göran Rucker.

Vi finns på:

www.akvarellspray.se

Endast för de som är medlemmar i Spray:



[www.facebook.com/
AkvarellSallskapetSpray](https://www.facebook.com/AkvarellSallskapetSpray)

Nästa nummer av **Spray-Stänk** utkommer i slutet av juni 2025. Bidrag till nästa nummer e-postas senast 1 juni till Marita Möller maritaemoller53@gmail.com.

Har du ändrat dina kontaktuppgifter? Glöm inte att meddela Tina Eklöv tinaeklov@icloud.com.

Medlemmar i målarrådet

Göran Rucker, hedersmedlem och mentor



Beatrice Juhlin-Dannfelt, ordförande och redaktör för hemsidan beatrice.jd@gmail.com

Gun-Britt Saberski, kassör gb.saberski@gmail.com



Tina Eklöv, medlems- och matrikelansvarig tinaeklov@icloud.com

Eva Bergström, programansvarig eva.bergstrom1234@gmail.com



Carin Adler, sekreterare och administratör för Facebookgruppen carin.m.adler@gmail.com

Marita Möller, redaktör för Spray-Stänk och administratör för Facebookgruppen maritaemoller53@gmail.com



Eha Arg, revisor eha.arg@gmail.com

Årsavgiften

Årsavgiften 2025 är oförändrat 300 kronor.

Betalas till bankgiro 522-4399 alternativt swisha 123 367 30 84

senast 31 december.

Ange "årsavgift 2025" och ditt namn!



123-367 30 84

Kära Spraymedlem!

När jag skriver dessa rader så är novembermörkret som allra tätast och duggregnet hänger i luften som en blöt smekning. Då gäller det att göra det mysigt för sig inomhus, tända levande ljus eller en brasa om man kan och ägna sig åt något som får tiden att gå. Vi som målar akvarell har ju alltid något trevligt att syssla med, medan vi längtar efter ljus, må det vara adventsljus eller vårljus.

Under den gångna hösten har vi haft besök av Kjell Engström från Åland i oktober. Han visade oss hur man målar fritt och avskalat. I november kom Anne-Lie Larsson Ljung med en påklädd modell som vi fick öva oss att måla av. I början av terminen besökte vi Millesgården med sina många fina motiv att måla av både ute och inne. Skärgårdsutflykten till Arholma i augusti var också mycket uppskattad.

När du läser detta så har det vänt och vi går

mot ljusare tider, mot en ny vår och sommar. En ny och händelserik vårtermin väntar oss sprayare, med ett smörgåsbord av spännande aktiviteter ledda av framstående konstnärer. Bara att ta för sig och planera in i kalendern. Missa inget av detta. Vi får besök av Anne-Sofie Englesson, Elisabeth Biström och Stefan Gadnell. Och så besöker vi åter Anders Wallin i hans ateljé. Du kan läsa mer om dessa härliga aktiviteter här i tidningen.

Vi hoppas att du vill fortsätta att vara medlem i vårt härliga sällskap, så om du ännu inte har betalt årsavgiften gör det snarast.

Till sist önskar jag er alla en fin julhelg och ett riktigt Gott Nytt År.

Beatrice Juhlin-Dannfelt
ordförande

Planera våren med AkvarellSällskapet Spray!

DATUM	ARRANGEMANG	ANMÄLAN TILL	FR O M–T O M	SID
Ti 25/2	Måla med Ann-Sofie Englesson Grupp 1 kl 13.00–16.00 Grupp 2 kl 17.00–20.00	Tina Eklöv	3/2–18/2	4
On 12/3	Besök Anders Wallins ateljé 17.00–20.00	Tatjana Hydman	12/2–5/3	5
To 3/4	Måla med Elisabeth Biström 14.00–17.00 17.30–20.30	Eva Schierenbeck	3/3–20/3	6
To 8/5	Måla med Stefan Gadnell 14.30–17.30 18.00–21.00	Hillevi Atterberg	7/4–25/4	7
On 14/5	Måla i parken vid Waldemarsudde	Eva Bergström	28/4–14/5	8
Aug/Sept	Målarhelg i skärgården	Mer information kommer på mejl.		8

OBS! Anmälan via e-post eller sms får ske tidigast fr o m kl 08.00 på första anmälningsdagen!

Februari

Måla med Anne-Sofie Englesson

tisdag 25 februari kl 13.00–16.00 och 17.00–20.00

Anne-Sofie har arbetat som konstnär och pedagog större delen av sitt liv och har stor vana att leda kurser. Hon målar även annat än akvarell och är representerad på många offentliga lokaler.

Misslyckade akvareller kan ”födas på nytt” i ny skepnad under Anne-Sofies ledning.

För denna träff, som hon kallar ”Vinter med collage”, tar ni med en oöm pensel att pensla lim med (Anne-Sofie tar med bokbindar-lim), en sax, gamla akvareller (behöver inte vara vintermotiv) och självklart er vanliga målarutrustning, vi ska ju måla också!



Lokal: Folkkulturcentrum, Artemisgatan 19, t-bana Ropsten, uppgång Hjorthagen. Ta till höger efter spärrarna. Folkkulturcentrum ligger strax till vänster ovanför rulltrappan.

Tid: Tisdag 25 februari
Grupp 1 kl 13.00–16.00
Grupp 2 kl 17.00–20.00
Välj den tid som passar dig.

Anmälan: Tidigast måndag 3 februari kl 08.00 och senast tisdag 18 februari till Tina Eklöv, sms 070-025 32 96 eller e-post tinaeklov@icloud.com.

Anmälan
3/2–18/2

Avgift: När du fått besked om plats, bekräftar du ditt deltagande med att omgående betala in 250 kr till bg 522-4399, alternativt swisha 123 367 30 84. Ange ”Anne-Sofie E”, vald grupp och ditt namn på betalningen. Inbetald avgift återbetalas inte. Om du hittar en ersättare så gör ni sinsemellan upp om betalningen.

Ta med: Din vanliga akvarellutrustning samt gamla akvareller som du kan använda till collage. Mer info i texten ovan. Kom ihåg namnbricka.

*Välkommen önskar februarigruppen!
Hedda von Gegerfelt-Lindgren och Tina Eklöv*

Betala med Swish



123-367 30 84

Akvarellspray

Mars

Besök Anders Wallins ateljé onsdagen 12 mars kl 17.00–20.00

Anders Wallin är en av våra mest kunniga akvarellister med stor erfarenhet som konstnär, inspiratör, konstlärare, och har en gedigen konstutbildning.

Han har haft en mängd kurser genom åren i sin egen ateljé och runt om i världen.

Vidare har han ställt ut på många stora utställningar, bl a i New York.

Han målar med ett inspirerande och spännande uttryck genom att han ofta inkluderar andra material och konstformer.

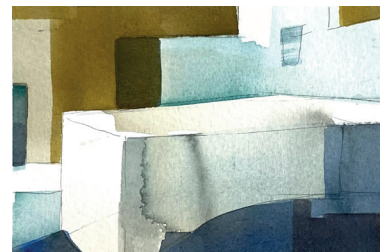
Du kan ta del av hans konst och få mer kunskap om hans konstnärskap på hemsidan awallin.se.

Nu får vi ett tillfälle att träffa Anders i hans ateljé i Gustavsberg.

Här demonstrerar han sitt måleri och betonar minimalism och visar hur man kan ändra en mindre lyckad målning.

Vi tar en fikapaus under besöket i kaféet vid ateljén.

Obs! Inget eget målande denna gång. Men du kan anteckna och fota.



Anmälan
12/2–5/3

Betala med Swish



123-367 30 84

Akvarellspray

Lokal: Villagatan 1, Gustavsberg

Hitta till ateljén: Blå buss 474 från Slussen mot Hemmesta via Gustavsberg. Kliv av på Villagatan. Färdtid ca 25 minuter.

Tid: Onsdag 12 mars kl 17.00–20.00

Anmälan: Tidigast onsdag 12 februari kl 08.00 och senast onsdag 5 mars till Tatjana Hydman, sms 070-753 26 56 eller e-post tatjana.hydman@gmail.com.

Avgift: När du fått besked om plats, bekräftar du ditt deltagande genom att betala 280 kr till bg 522-4399, alternativt swisha 123 367 30 84. Ange "Anders W" och ditt namn på betalningen. Inbetald avgift återbetalas ej. Om du hittar en ersättare så gör ni sinsemellan upp om betalning.

*Välkomna önskar marsgruppen!
Kristina (Tick) Berglund, Eva-Lisa Engberg,
Tatjana Hydman och Eva Järvengren*

April

Måla med Elisabeth Biström

torsdag 3 april kl 14.00–17.00 och 17.30–20.30

Djupdyk i vattenmotiv med Nobelkonstnär Elisabeth Biström! Så här presenterar hon sig:
”Jag har målat akvarell i 30 år och ett återkommande motivtema har under alla år varit havsmiljöerna från min uppväxtort i norra Västerbotten. Vågor, stenar, stänk och ljus – havsmotiven är på samma gång desamma och evigt skiftande. En ousinlig källa till inspiration, som gör sig lika bra i flyhänt, förenklat måleri som i omsorgsfullt detaljerat.

I mitt uppdrag som Nobeldiplomkonstnär valde jag i fjol att måla gnist-

rande vattenmotiv till fysikpristagarnas diplom, för att knyta an till deras upptäckter av ”attosekundpulser av ljus”. I april ser jag fram emot att få visa dig hur jag går tillväga för att skildra de här typerna av miljöer!

Vill du se mer av mitt akvarellmåleri är du välkommen till elisabethbistrom.se eller till mitt månatliga nyhetsbrev där jag visar allt pågående arbete i ateljén. Du hittar nyhetsbrevet på elisabethbistrom.se/akvarellbrev.

Jag hoppas att vi ses i april!
/Elisabeth Biström”



Anmälan
3/3–20/3

Lokal: Folkkulturcentrum, Artemisgatan 19, t-bana Ropsten, uppgång Hjorthagen. Ta till höger efter spärrarna. Folkkulturcentrum ligger strax till vänster ovanför rulltrappan.

Tid: Torsdag 3 april
Grupp 1 kl 14.00–17.00
Grupp 2 kl 17.30–20.30
Välj vilken tid som passar dig.

Anmälan: Tidigast måndag 3 mars kl 08.00 och senast torsdag 20 mars till Eva Schierenbeck, sms 070-433 34 26 eller e-post eva@schierenbeck.se.

Avgift: När du fått besked om plats, bekräftar du ditt deltagande med att omgående betala in 250 kr till bg 522-4399, alternativt swisha 123 367 30 84. Ange ”Elisabeth B”, vald grupp och ditt namn på betalningen. Inbetald avgift återbetalas inte. Om du inte hittar en ersättare så gör ni sinsemellan upp om betalningen.

Ta med: Din vanliga akvarellutrustning. Kom ihåg din namnbricka.

Välkommen önskar aprilgruppen!
Anna Romdahl, Eva Schierenbeck, Wenche Holstad Nordström och Lena Fieber

Maj

Måla med Stefan Gadnell

torsdag 8 maj kl 14.30–17.30 och 18.00–21.00

Staden som motiv

Välkommen till en inspirerande och kreativ workshop där vi utforskar staden genom akvarellens ögon! I denna kurs kommer vi att dyka ner i att måla gator, byggnader, bilar och människor i rörelse, med särskilt fokus på komposition, perspektiv, form och ljus. Vi arbetar med ett öppet och avslappnat uttryck där jag, Stefan Gadnell, guidar dig genom hur du undviker att dina akvareller blir överarbetade och för detaljerade. Workshopen fokuserar på temat "Utomhusmiljöer" där du utmanas att bemästra ljus och kontraster, skuggor och djup i bilden – allt med komposition i centrum.

Med över 15 års erfarenhet av akvarellmålning och en bakgrund som utbildad bildlärare, är min stil lös och ledig, med syfte att skapa spontanitet och lätthet i varje penseldrag. I workshopen lär jag dig att måla enkelt men effektivt – att t ex skapa en bil med tre penselsträck istället för femtio. Det handlar om att ge liv och rörelse till dina målningar! Kom och upptäck hur du kan ta ditt akvarellmåleri till nästa nivå och skapa levande, dynamiska bilder!



Anmälan
7/4–25/4

Betala med Swish



123-367 30 84

Akvarellspray

Lokal: Folkkulturcentrum, Artemisgatan 19, t-bana Ropsten, uppgång Hjorthagen. Ta till höger efter spärrarna. Folkkulturcentrum ligger strax till vänster ovanför rulltrappan.

Tid: Torsdag 8 maj
Grupp 1 kl 14.30–17.30
Grupp 2 kl 18.00–21.00

Välj den tid du föredrar vid anmälan!

Anmälan: Tidigast måndag 7 april kl 08.00 och senast fredag 25 april till Hillevi Atterberg via sms 070-461 08 77 eller e-mail till hillevi.atterberg@telia.com. OBS! Ange vilken grupp (1 eller 2) som passar dig bäst. Vi räknar med ca 20 deltagare i varje grupp.

Avgift: När du fått besked om plats bekräftar du ditt deltagande med att omgående betala in 250 kr till bg 522-4399, alternativt swisha 123 367 30 84. Ange "Gadnell", vald grupp och ditt namn på betalningen. Inbetald avgift återbetalas inte. Om du hittar en ersättare gör ni sinsemellan upp om betalningen.

Ta med: Din sedvanliga målarutrustning. Kom ihåg din namnbricka.

*Välkommen önskar maj- och novembergruppen:
Hillevi Atterberg, Ronny Andersson, Birgitta Gilljam, Malin Lindqvist, Birgitta Lundgren, Gunilla Twin och Ulla Rosenius*

Maj

Måla i parken vid Waldemarsudde onsdag 14 maj kl 10.00



Foto: Eva Bergström

Favorit i repris för alla som älskar att måla tulpaner, stadens vatten, lusthus, slott och varför inte en väderkvarn. Det är också en favorit för alla som tycker om att sitta bekvämt på bänkar och måla.

Plats: Prins Eugens Waldemarsudde på Djurgården.

Tid: Onsdag 14 maj kl 10.00 Vi träffas vid ingången till konsthallen.

Anmälan: Tidigast 28 april och senast 14 maj före kl.10.00 till Eva Bergström, mobil/sms 072-502 50 02, e-post eva.bergstrom1234@gmail.com. Det är ingen begränsning i antal deltagare men jag vill veta om det finns intresse. Vid dåligt väder ställer vi in.

Avanmälan: Så snart du vet att du fått förhinder så vi andra inte väntar på dig i onödan.

Avgift: 0 kr.

Lunchrast: Trevliga Café Ektorpet ligger ett stenkast från slottet. Man kan förstås också välja att ta med egen matsäck.

Ta med: Fritt vald målarutrustning, vattenburkar, solhatt, sittunderlägg, dricksvatten och kanske kaffetermos.

*Välkomna till målarprinsens vackra park.
Eva Bergström*

Augusti/september Målarhelg i skärgården



Det är ännu långt till sommaren men vi kan redan nu se fram emot den årliga skärgårdsutflykten i augusti eller i början på september.

Nu letar vi efter en fin ö med vackra spännande motiv. Vi skickar som vanligt ut inbjudan när det är klart och vi har bokat rum på vandrarhem eller annat boende. Då är ni hjärtligt välkomna att boka plats.

*Hälsningar
Eva Bergström och Hillevi Atterberg
Foto: Eva Bergström*

Referat

Målarhelg på Rödlöga

Tema: Landskap i skärgården

Panghelg på Rödlöga i norra skärgården. Till och med vädret bestämde sig för att bli mycket bättre än väntat. Vi bodde i ett trivsamt stort hus med glasveranda.

Som igångsättning tecknade och målade vi av huset med vänster hand. Det blev överraskande bra. De alltför få dagarna användes precis som man själv ville. Somliga satt i trädgården och målade medan andra letade upp ett motiv vid strand-

kanten. Ytterligare några sportiga i gruppen gav sig ut på vandring över ön. De kom tillbaka ganska så utmattade efter ett par timmar.

Det blev mycket målat och det var roligt att se det samlade resultatet.

Rödlöga är helt klart en ö man gärna återkommer till.

Text och foto: Eva Bergström



Här bodde vi



Rödlöga brygga



Ticka Berglund, Britt Kierkegaard och Gunilla Tuvin



Gunilla Tuvin



Ticka Berglund



Karin Appelgren



Eva-Lisa Engberg



Ulla Svedjerud



Eva Järvengren



Tanja Hydman



Britt Kierkegaard



Eva Bergström

Referat

Måla på Millesgården

Tema: Skulpturer

Septembersolen gassade varmt över de vackra omgivningarna på Millesgården då tretton sprayare träffades, utrustade med pennor, kriter, penslar och färger samt ett glatt humör.

Karin välkomnade oss till vår träff på Millesgården och Ulla berättade litet om museets och konstnärshemmets bakgrund. Olga och Carl Milles skapade Millesgården i början av 1900-talet som sitt hem och med konstnärseteljeer. I mitten av trettio-talet skänktes Millesgården till svenska folket.

Namnet Milles kommer efter Carls far Emil, som kallades Mille. Syskonen Carl, Märta och Evert Andersson bytte efternamn till Milles och därmed gav man även skulpturparken och konstnärshemmet

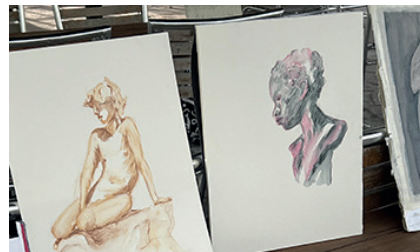
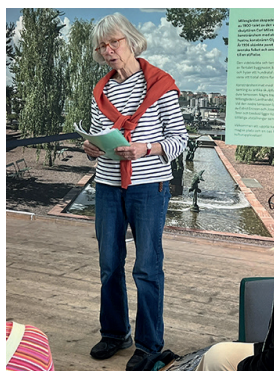
namnet Millesgården.

Efter introduktionen till Millesgården var det dax att leta efter ett motiv och det visade sig vara lite svårare. Det var så många vackra platser och motiv att välja på. Terrasserna med fantastiska statyer, fontäner, skulpturparken och galleriet med antika statyer. Och dessutom en underbar utsikt.

Ja, till slut fann alla sin plats. Efter några timmars koncentrerat arbete avslutade vi dagen med gemensamt fika och en titt på dagens bilder.

Text: Christa Aurusell

Foto: Christa Aurusell och Marita Möller



Referat

Måla med Kjell Ekström

Tema: Avskalat landskap

Ålänningen Kjell Ekström gästade Akvarellspray 8 oktober. Ett avskalat och fritt landskapsmåleri stod på dagordningen. Kjell inledde med att i Powerpoint visa sina akvareller som tydligt illustrerade den förenklade och fria stil han har. Inte för inte är Ivan Aguéli, förenklingens mästare, en idol.

Det krävs en del tålamod, eller en hårtork, för att måla i Kjells stil. Bästa resultat nås när målningen får torka innan nästa lager läggs på. Av det skälet håller Kjell i gång flera akvareller samtidigt.

Vi fick en demonstration av hur man steg för steg målar eleganta vasstrån och en landskapsbild. Vi kämpade på med varierande framgång. Som elev får man ta till sig det som kan utveckla det egna skapandet.

Vi fick också en del tips om akvarellpapper, färger och penslar. Kjell använder oftast endast tre olika penslar, en stor pensel med bra spets, en moddlare med naturhår samt en mjuk puderpensel att suga upp överflödigt färg med. Ett fiffigt tips för de som använder tubfärger är att använda en vanlig islåda att trycka ut färgen i.

Många av oss tycker det är svårt att måla förenklat och avskalat. Att studera Kjell Ekströms bilder i hans akvarellböcker eller på hans Facebooksida – kjellekstrom61 – är inspirerande.



Text: Eva Bergström

Foto: Eva Bergström och Marita Möller



Eha Arg målar vass
à la Kjell Ekström.



En deltagares målning.



Kjell Ekströms
demomålningar.

Kvällsgänget



Referat

Måla med Anne-Lie Larsson Ljung

Tema: Porträtt

En novemberaftermiddag respektive -kväll träffades vi på FKC och målade modell. Modellen var Anne-Lies sons flickvän. Hon satt i samma ställning i ett antal 20-minuters pass, så det fanns ganska gott om tid att skissa, färglägga och göra flera bilder. Anne-Lie rekommenderade att vi skulle hålla oss till två, högst tre olika pigment, förslagsvis i blått och brunt, för att få en harmonisk färgskala. Modellen var ljus och klädd i ljusa kläder för att vara "ljuset i mörkret". Som alltid är det ju spelet mellan ljus och mörker som skapar spänning i bilden.

Vi drog i gång skissandet med en gång, efter en kort-kort introduktion. Koncentrationen i lokalen var total, men med jämna mellanrum kunde vi ju bryta och gå runt och kika på vad de andra i grup-

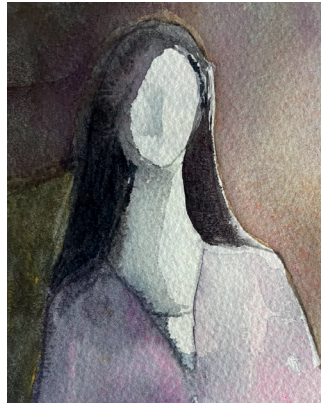
pen fick till. Anne-Lie gick runt och coachade hela tiden och kom med många konstruktiva påpekanden och förslag till var och en av oss.

Den sista stunden samlade vi ihop våra alster och hade en gemensam genomgång. Det är alltid intressant att se hur många olika lösningar det blir på en till synes ganska styrd uppgift. Tack Anne-Lie för en inspirerande och givande målarstund som lockar till fler övningar i den svåra konsten att måla modell, såväl klädd som oklädd!

Text: Malin Lindqvist

Foto: Malin Lindqvist och Marita Möller

Eftersom jag inte hade namn på alla konstnärer så namngav jag inte någon.



Referat Julfest

Tema: Umgås och ha kul

Deltagarna anlände till en kryddig glögg med pepparkakor och underbar blåmögelse. Mingel och sedan julbord. När alla anlände delade Eva Bergström ut en lott till var och en och utlovade fina priser mot slutet av kvällen. Cathrine Swenzén och Gunilla Broström, årets kommitté för julfesten, hälsade alla välkomna. Alla satte sig och åt, drack och pratade. Kaffe och saffranskladdkaka avslutade julbordet och var smarrigt.

Marita Möller tog till orda och hade ordnat en rolig målaraktivitet. Sprayarna deltog med liv, lust och energi. Sedan sattes alla alster upp på väggen och Marita gick igenom. Alla fick välja på att måla själv eller tillsammans vid bordet. Det slutade med att alla visade sig vara individualister.

Eva hade också ordnat en finurlig quizz, som frågesport numera heter på svenska. Det var en övning per bord med lätta och kvistiga frågor om olika konstnärer. De flesta kända men en och annan var inte helt känd.

Samtliga bord utom ett klarade alla frågor galant

och det blev två utslagsfrågor. Spänningen var nästintill olidlig. Ett bord vann och begåvades med en gigantisk godispåse, som ingen annan fick smaka.

Och så blev det dags för lottdragning. Första pris var en bok av Kjell Ekström, som besökte Spraymå-larna i höstas. Då berättade han om sina böcker och akvarellresor. Första pris var en av hans böcker som heter Safari. Och sedan delades mängder av priser ut av hans vykort. Undertecknad, som aldrig brukar vinna på lotteri, vann ett motiv från Brasilien.

Lokalen är helt fantastisk med utsikt över vattnet och båtar som går förbi. Stora fönster med ljus utifrån gör att decemberstämningen inför julen ökar. Tack Malin Lindqvist för att du ordnade så att vi kunde vara där även i år.

Sprays akvarellsällskap består inte längre av "tonåringar" och en tanke är att nästa år ordna en jullunch, alltså tidigare på dagen då ljuset finns kvar.

Text: Cathrine Swenzén

Foto: Marita Möller, Eva Bergström, Eha Arg



Tusse 8 mån
skötte sig fint.
Matte är
Gunilla B

Stort tack Cathrine och Gunilla som såg till att vi fick mat och dukade fint. Tack också till alla frivilliga som bidrog i köket som här en av dem Marie-Jeanne.

Quizz time på kulturfrågor.

TOMTE
TOMTE KLÄDER
JULSTJÄRNA
JULKALENDER
JULGRANS MATTA
GUTTER
PEPPARKAKS HUS
JULÄNGEL
LJUSSLINGA
TOMTESLÅDE

TOMTENISSE
TOMTE MASK
JULSTAKE
JULGRAN
SMALLKARAMELL
JULSKINKA
JULBORD
JULKLAPP
MISTEL
SNÖGUBBE

JULBOCK
TOMTE MÖSSA
JULELJUS
JULTRÖJA
JULGRANS FOT
JULGRANS KUOR
LUSSEKATT
PEPPARKAKS GUBBE
JULSTRUMPA
SKUMTÖMTAR

Julfest-aktiviteten

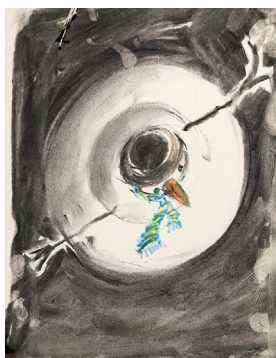
Här skulle alla välja tre ord, ett från varje papper, och sen bilda en illustration av dessa ord som hängde ihop till en enda bild.



Alla som anmält sig till julfesten fick uppdrag att ta med olika pennor, tusch och krita av det man hade hemma. Vi kom överens om en tidsgräns om 20 minuter. Koncentrationen var hög när alla kom igång.

Bilderna hängdes sedan upp grupp/bordsvis. I första gruppen var alla överens om att alla skulle ha med en gran, sen välja fritt från de andra pappren. De flesta skapade mera traditionella bilder.

Men de som fattade galoppen skapade många fantasifulla bilder som egentligen var tanken. Ett urval av dem kan du se här nedan.



Eva Bergström-Tomte som julängel med pepparkakor.
Marita Möller-Julbock med mistelskägga på julgransmatta.
Britt Kirkegaard-Lussekatt hänger i en gran som tomte håller emot.
Anna Romdahl-Gran med tomtenissar försöker nå lussekatten på toppen.
Ulla Rosenius-Lussekatt i tomtekläder med ljusslinga.
Marianne Chayet-Snögubbe ses från fågelperspektiv.

Tema: Rött

Av alla färgers symboliska betydelse är samstämmigheten störst för rött. Forskare säger att rött förknippas med virilitet, stimulering, fara och sexuell upphetsning. Rött är blodets färg och färgen för eld, passion och aggression, den färg som är våldsammast och mest upplivande. Den är krigets färg: Romerska soldater bar röda stridsfanor och många nationer har klätt sina soldater i röda vapenrockar. I antikens Grekland bar skådespelare rött för att symbolisera det ödesdiga kriget i Homeros Iliaden. Rött förknippas med djävulen, som ofta avbildas i klarröd hy eller klädd i rött. En röd flagga betyder varning.

Men rött är också färgen för den kristna kyrkans passionshistoria och Kristi lidande, och kristna präster bär ofta röda mässhakor som ska symbolisera de heliga martyrernas utgjutna blod. För det ryska folket i början av 1900-talet betecknade Sovjetunions röda flagga revolution och frihet från tsarens tyranni, men när makt-hungriga ryska ledare korruperade revolutionens ideal

blev kommunismen det ”röda hotet” för den västliga världen. I många kulturer används rött som begravningsfärg. Om vi tänker på något behagligare bär brudar i Kina rött. I Amerika betyder rött kärlek, handlingskraft, dynamik och kraft (tänk på alla hjärtans dag, rödblodiga amerikaner och den amerikanska flaggan där de röda ränderna har kommit att symbolisera tapperhet och mod).

Titta nu på dina egna målningar utifrån de symboliska betydelseerna av färgen rött – närmare bestämt en mycket klar medelvalör. Uttrycker din användning av rött någon av de betydelse som beskrivits ovan eller har du använt rött på ett helt annat sätt? Det troligaste är nog att du i alla fall använder rött för att uttrycka ilska snarare än lugn.

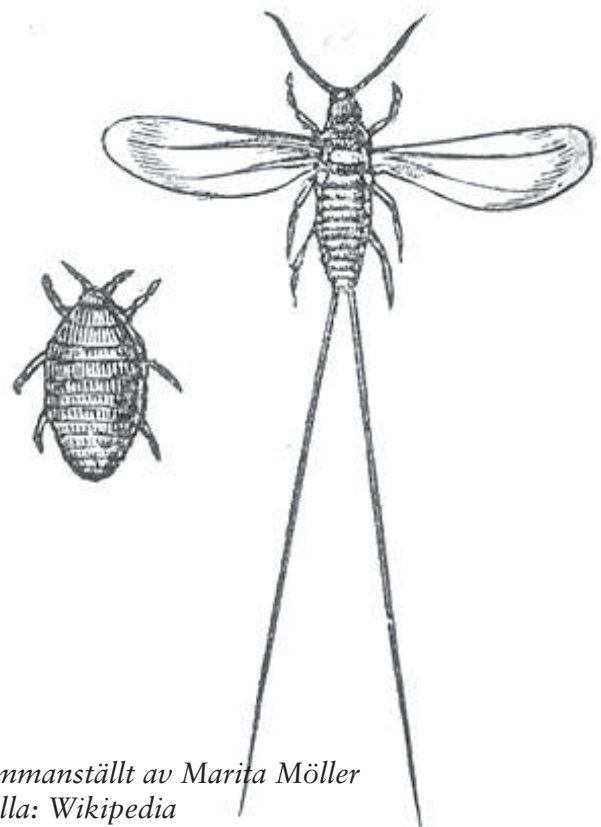
Källa: ”Om färg” av Betty Edwards



Koschenillsköldlus[1] (*Dactylopius coccus*) är en insekt som odlas för att tillverka färgämnet koschenill, även kallat karmin. Färgämnet fick redan under 1500-talet stor kommersiell betydelse och spanjorerna hade skaffat sig monopol på handeln.

I merkantilismens tidevarv skulle Carl von Linné försöka uppföda koschenillöss i Sverige. 1755 kom en försändelse från Surinam – avsändaren var hans ”lärjunge” Daniel Rolander – i vilken bland annat några koschenillkaktusar fanns med. Exemplaren var fulla av löss. Olyckligtvis var inte Linné hemma vid leveransen. När hans trädgårdsmästare såg de många insekterna sköljde han omsorgsfullt bort dem. Linné berättar själv att han fick en svår migrän när han fått klart för sig vad som hade hänt, och därefter avskedade han trädgårdsmästaren.

Odling av koschenillsköldlöss var vanligare innan syntetiska färgämnen introducerades, men har på grund av ökad skepsis mot syntetiskt framställda produkter nu fått en renässans. För odlingen används kochenillkaktusar (*Nopalea*) och opuntior (*Opuntia*).



Sammanställt av Marita Möller
Källa: Wikipedia

Alizarin crimson är ett djuprött pigment med en blå underton. Känd för sin förmåga att skapa ett brett utbud av rika, permanenta lila och bruna färger, är det en färg med en händelserik historia.

Det började som ett färgämne för tusentals år sedan, tillverkat av en örtartad växt med ursprung i Asien och södra Europa. Färgämnet användes för att färga kläder och spår hittades i det antika Egypten, Persien och ruinerna av Pompeji. På 700-talet f.Kr. hade färgen gjorts till ett sjöpigment och användes över hela Europa, Mellanöstern och Asien. Vid denna tidpunkt var användningen av madder färg och pigment utbredd, men de förblev dyra och tidskrävande att producera.

Syntetisk alizarin crimson kostar en bråkdel av priset att tillverka och dess konsistens och ljusäkthet gjorde det snabbt till ett rött favoritpigment för artister. Båda är värdefulla och erbjuder konstnärer ett brett utbud av mörkröda pigment.



Cadmium red medium är en varm, heltäckande mellanröd färg. Mycket bra att blanda med andra färger eftersom den bara innehåller ett pigment. Dess användning sträcker sig från att skapa levande färgskikt till att användas som en accentfärg för att framhäva detaljer i konstverk. Den har favoriserats för sin starka rika färg av artister som Matisse.

Kadmium upptäcktes 1817 och var från början en biprodukt från zinkindustrin. Det blev snabbt populärt på grund av dess stabila opacitet (genomskinlighet). Alla kadmiumfärger är identiska med undantag av pigmentets partikelstorlek: ju finare och mindre storlek, desto ljusare blir färgen.



Användningen av jordfärger som Indian red går tillbaka till förhistorisk tid. Tack vare dess motståndskraft mot ljus har användningen av Indian red varit omfattande, från gamla mästars målningar till idag. Det har varit en populär färg i dekorativa och industriella färgapplikationer tack vare av dess höga beständighet och korrosiva egenskaper när den blandas som epoxiharts.

Fram till 1996 målades indiska järnvägståg i tegelröd färg. Den röda oxidgrundfärgen var gjord av järnoxid och skulle med största sannolikhet ha sitt ursprung från lokala källor. Även om det aldrig beskrivs som Indian red, har modelltågsentusiaster kommit att känna igen namnet.

